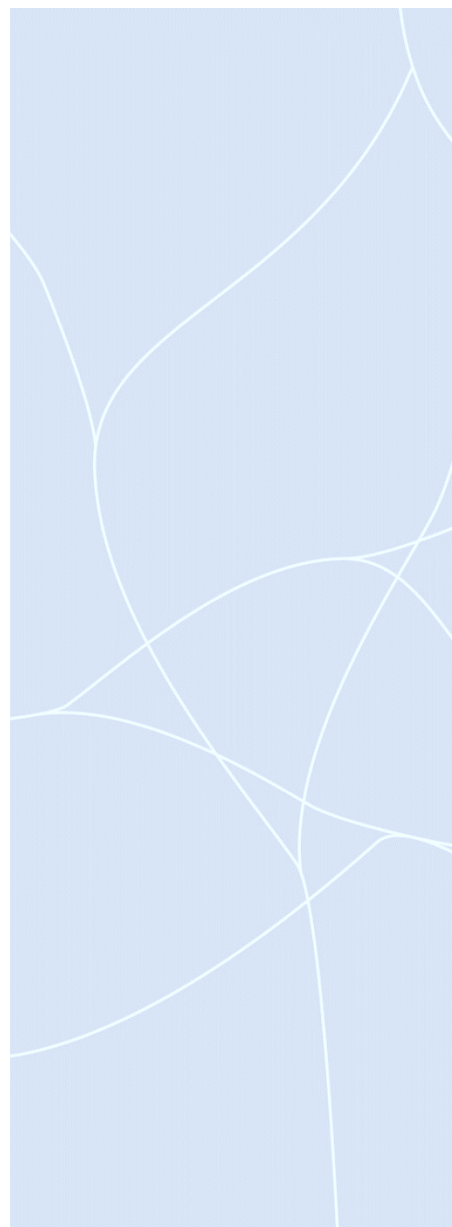


# Uppföljning av diskriminerings- och kränkingsärenden 2025



Upprättad  
Datum: 2026-03-09  
Version: 1.0  
Ansvarig: Moa Morin  
Förvaltning: Förskoleförvaltningen  
Enhet: Utvecklings- och utvärderingsenheten

## Innehåll

<b>Sammanfattning .....</b>	<b>3</b>
<b>Inledning och bakgrund .....</b>	<b>4</b>
Rättslig reglering.....	4
Förskoleförvaltningens arbete för att motverka diskriminering och kränkande behandling .....	4
<b>Uppföljning av kränkningsärenden .....</b>	<b>5</b>
Jämn nivå av antalet inkomna anmälningar .....	5
Kränkning konstateras endast i en tredjedel av fallen .....	6
Åtgärder tas även i de flesta fall där kränkning ej konstaterats ...	6
<b>Utsatta och kränkningstyper.....</b>	<b>7</b>
Fortsatt fler pojkar än flickor som utsätts .....	7
Fyra av fem fall rör fysiska och/eller verbala kränkningar .....	7
Pojkar och flickor utsätts för lika typer av kränkningar .....	8
<b>Aktörer i konstaterade kränkningsärenden.....</b>	<b>9</b>
Andelen ärenden där personal är aktör har minskat .....	9
Personalens yrkestitel påverkar inte risken för kränkning .....	10
<b>Vem signalerar och vem upprättar anmälan .....</b>	<b>10</b>
Signalen ges oftare från vårdnadshavare än personal.....	10
Främst ledningsgrupp som upprättar en anmälan till rektor .....	11
<b>Tolkning av rapportens data .....</b>	<b>11</b>
<b>Fortsatt utvecklingsarbete .....</b>	<b>13</b>
Ny digitaliserad ärendehantering från 2026.....	14

## Sammanfattning

- Under 2025 inkom 272 kränkning- och diskrimineringsanmälningar. Antalet inkomna anmälningar per 100 barn ligger därmed på en något lägre men stabil nivå jämfört med föregående år; 1,75 jämfört med 1,81.
- Av de 272 inkomna anmälningarna har kränkning konstaterats i 88 ärenden; en dryg tredjedel.
- Skäliga åtgärder har vidtagits i samtliga fall där en kränkning har konstaterats.
- Åtgärder har vidtagits utifrån barnets upplevelse även i majoriteten av ärenden där utredningen ej konstaterat en kränkning.
- Pojkar är utsatta för kränkningar i högre grad än flickor.
- Pojkar och flickor är i stort sett utsatta för de olika kränkningstyperna i samma grad.
- Fyra femtedelar av de konstaterade kränkningarna handlar om verbala och/eller fysiska kränkningar. Av dessa är den största andelen, 43 procent, fysiska kränkningar.
- Majoriteten av konstaterade kränkningar, 52 procent, avser situationer mellan barn.
- Under 2025 är personal aktör i 44 procent av de konstaterade kränkningarna. Detta är en minskning med 18 procentenheter från föregående år, då personal var den vanligaste aktören.
- Personalens yrkestitel påverkar inte sannolikheten att vara aktör i konstaterad kränkning
- Signalen om kränkande eller diskriminerande handling ges oftast från vårdnadshavare.
- Anmälan till rektor görs framför allt av biträdande rektor.

# Uppföljning av diskriminerings- och kränkningsärenden inkomna 2025

## Inledning och bakgrund

Denna rapport redovisar en sammanställning av inkomna anmälningar av misstänkt kränkning och diskriminering som upprättats under 2025. Syftet med rapporten är att ge huvudmannen en övergripande bild av årets inkomna anmälningar.

## Rättslig reglering

Arbetet mot kränkande och diskriminerande behandling, inklusive trakasserier och sexuella trakasserier, regleras i skollagen<sup>1</sup> och diskrimineringslagen<sup>2</sup>. Enligt skollagen är huvudmannen skyldig att se till att varje enskild förskola arbetar målinriktat för att motverka kränkande behandling av barn. Huvudmannen ska även se till att det vid misstanke om att ett barn utsatts för en kränkning genomförs åtgärder för att förebygga och förhindra att barn utsätts för kränkande behandling.<sup>3</sup>

Alla som arbetar i förskolan har en skyldighet att anmäla till rektorn om ett barn kan ha blivit utsatt för kränkande behandling. Rektorn ska i sin tur anmäla till huvudmannen. Vid misstanke om kränkande behandling ska huvudmannen se till att händelsen utreds samt att skäligen åtgärder genomförs. Detta för att förebygga och förhindra kränkande behandling i framtiden. Huvudmannen är även skyldiga att arbeta aktivt för att förebygga och motverka diskriminering genom att vidta aktiva åtgärder.<sup>4</sup>

## Förskoleförvaltningens arbete för att motverka diskriminering och kränkande behandling

Förskoleförvaltningen i Malmö stad har framtagna riktlinjer och rutiner för att motverka diskriminering och kränkande behandling av barn. Riktlinjerna och rutinerna omfattar både arbetet kring förskolornas plan mot diskriminering och kränkande behandling, samt det åtgärdande arbetet vid anmälningar. När personal i förskolan får kännedom om att ett barn kan vara utsatt för diskriminering eller annan kränkande behandling ska det anmälas till rektorn. Rektor ska i sin tur anmäla ärendet till huvudmannen och på delegation av nämnden utreda händelsen samt vidta skäligen åtgärder.

---

<sup>1</sup> SFS 2010:800. skollag.

<sup>2</sup> SFS 2008:567 diskrimineringslag

<sup>3</sup> 6 kap. 10§ skollagen

<sup>4</sup> 6 kap. 6–8, 10 §§ skollagen, 3 kap. diskrimineringslagen

Anmälan till huvudman och fattade delegationsbeslut rapporteras regelbundet till nämnden. Vidare sammanställs denna rapport för nämnden årligen sedan 2014.

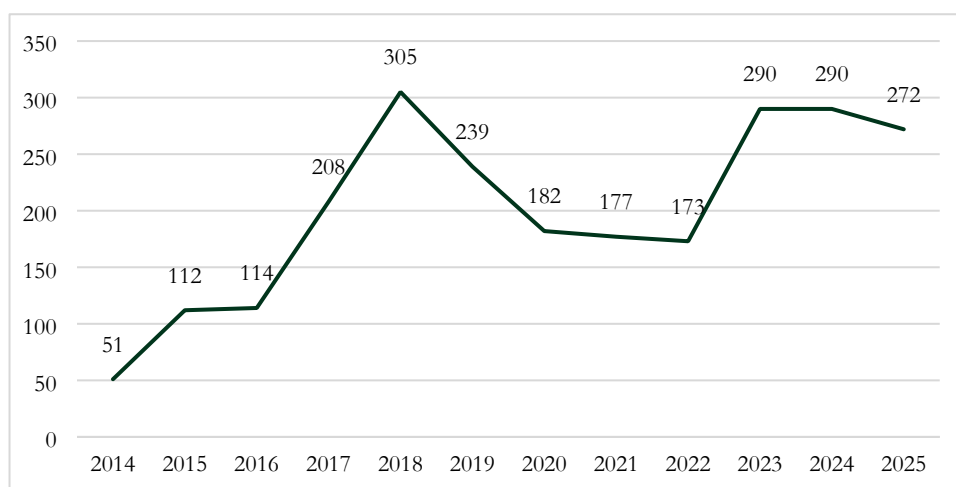
## Uppföljning av kränkingsärenden

Uppföljningen baseras på de diskriminerings- och kränkingsanmälningar som registrerats i förvaltningens diarium under 2025. I avsnittet ”Rapportens data”, förs en diskussion kring tolkning och insikter.

### Jämn nivå av antalet inkomna anmälningar

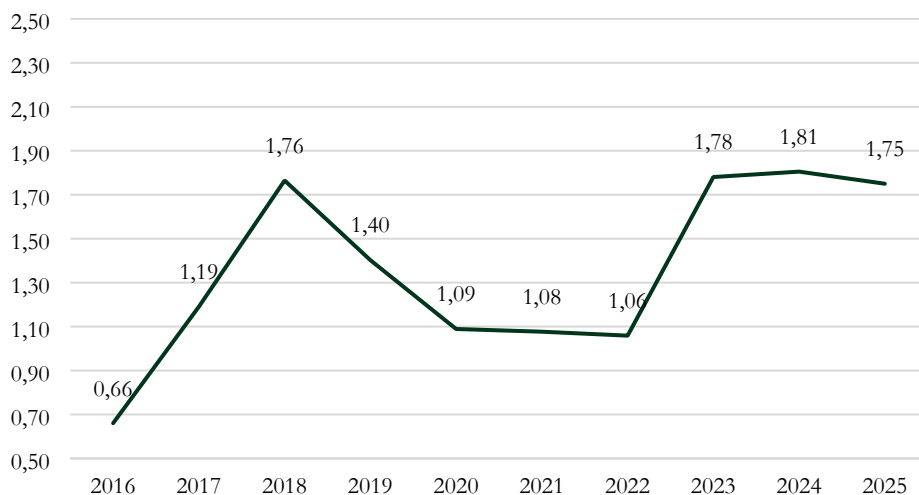
Anmälningarna görs till rektor efter att personal fått signal om att ett barn kan ha utsatts för kränkande behandling i förskolan. Anmälningarna visar alltså inte konstaterade kränkningar, utan misstanke om den samma.

Antalet inkomna kränkings- och diskrimineringsanmälningar har minskat något sedan 2024, från 290 till 272 ärenden (Figur 1). Detta motsvarar en minskning på strax över 6 procent.



**Figur 1: Antal inkomna anmälningar om kränkande behandling under perioden 2014–2025**

Det totala antalet barn i stadens förskoleverksamhet har dock minskat det senaste året. När det totala antalet inkomna anmälningar sätts i förhållande till antalet barn blir minskningen bara hälften så stor, runt 3%. För 2025 uppgick antalet anmälningar per hundra barn till 1,75, jämfört med 1,81 ärenden 2024 (Figur 2).

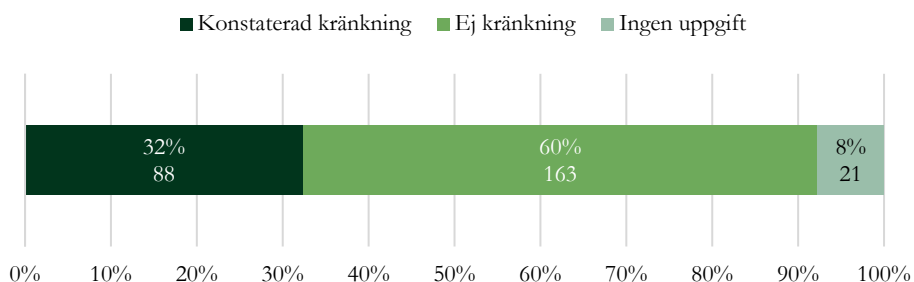


**Figur 2: Antal anmälningar per hundra barn 2016–2025**

### Kränkning konstateras i en tredjedel av fallen

När en anmälan inkommit inleds en utredning enligt gällande rutiner. Rektor gör en bedömning och fattar beslut om åtgärder efter genomförd utredning. Av de anmälningar som utreddes under 2025 konstaterades en kränkning i cirka en tredjedel av fallen, 32 procent (Figur 3). Detta är en viss minskning jämfört med 2024, då 39 procent av utredningarna konstaterade en kränkning.

Andelen utredningar där kränkning ej konstaterats har ökat från 50 procent 2024, till 60 procent 2025. I en klar majoritet av fallen kommer utredningen fram till att det ej har skett en kränkning. I 22 fall (8 procent) saknas uppgift om utredningsresultat, då dessa ännu inte hade diarieförts vid tidpunkten för denna sammanställning.



**Figur 3: Resultat av utredning (av totalt 272 inkomna anmälningar)**

### Åtgärder vidtas även i de flesta fall där kränkning ej konstaterats

I samtliga ärenden där utredningen styrker att en kränkning skett har skäligen åtgärder vidtagits. Även i majoriteten av de ärenden där kränkning ej konstaterats har åtgärder ändå vidtagits utifrån barnets upplevelse av situationen.

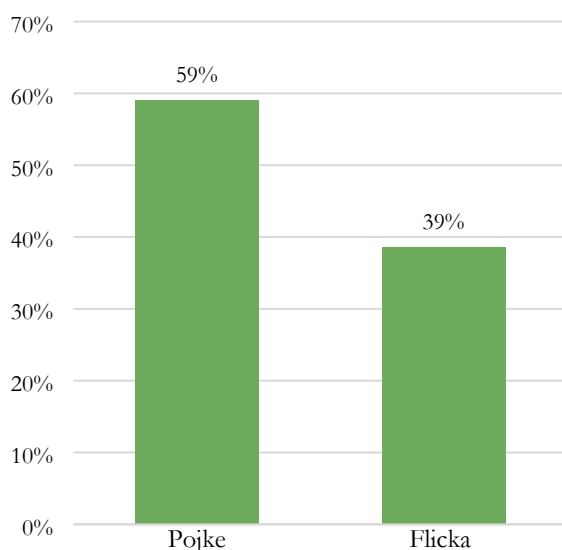
## Utsatta och kränkningstyper

I detta kapitel redovisas vem som utsatts, samt vilken typ av kränkningar som förekommit. Analysen är gjord på de 88 ärenden där en kränkning har konstaterats.

Nästan samtliga konstaterade fall, 95 procent, har utretts som en kränkning, medan 5 procent, fyra ärenden, har utretts som diskriminering eller trakasserier. Samtliga ärenden, oavsett om de har utretts som kränkning eller diskriminering, har kategoriserats utifrån en kränkningstyp. För att analysera skillnader mellan olika typer av ärenden används kategoriseringen av kränkningstyp: verbal, fysisk, verbal och fysisk, uteslutning, bestraffning eller annat.

### Fortsatt fler pojkar än flickor som utsätts

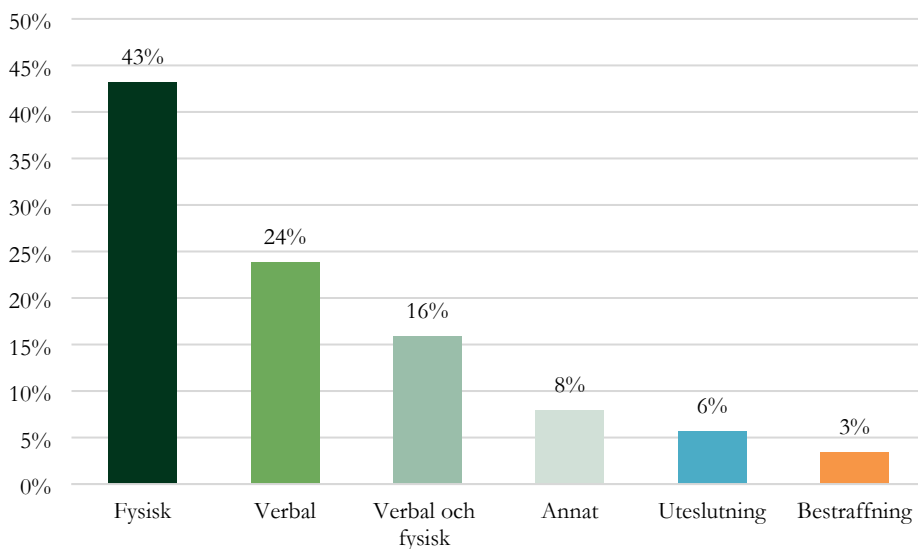
Uppföljningen visar att en större andel av de konstaterade kränkningarna under 2025 gällde pojkar, 59 procent, jämfört med flickor, 39 procent (Figur 4). I 2 procent (två ärenden), framgår inte det utsatta barnets kön. Fördelningen ligger i linje med resultaten från 2024, då pojkar stod som utsatta i 58 procent av de konstaterade kränkningarna, flickor för 40 procent, och kön framgår inte i 2 procent av fallen.



**Figur 4: Konstaterade kränkningar per kön**

### Fyra av fem fall rör fysiska och/eller verbala kränkningar

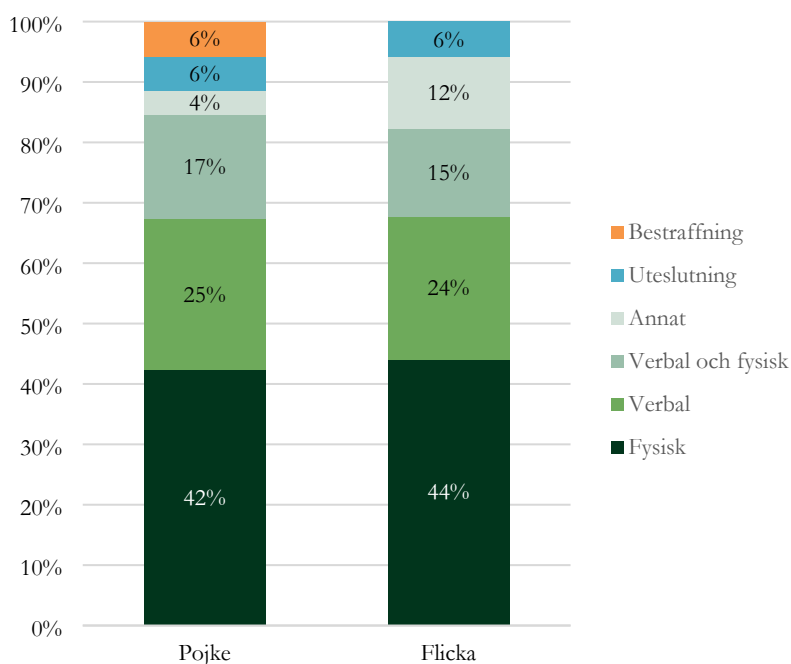
Över 80 procent av alla de 88 konstaterade kränkningarna har kategoriserats som verbala och/eller fysiska. Den största delen av dessa är rent fysiska kränkningar, 43 procent (Figur 5), vilket speglar resultaten från 2024. Kategorierna "Annat", "Uteslutning" och "Besträffning" står tillsammans för 17 procent av de konstaterade kränkningarna 2025. Dessa tre kategorier är nya för årets analys. Kategorin "Annat" kan här till exempel röra sig om att personal gjort ett blöjbyte framför annan personal.



**Figur 5: Andel konstaterade kränkningar per kränkningstyp**

### Pojkar och flickor utsätts för lika typer av kränkningar

Pojkar och flickor utsätts för liknande typer av kränkningar, där fysiska och/eller verbala kränkningar dominerar för båda grupperna, tillsammans 84 procent för pojkar respektive 83 procent för flickor (Figur 6). En skillnad mellan könen är att samtliga fall som gäller bestraffning, totalt 3 ärenden, gäller pojkar. Dessa ärenden kan exempelvis handla om att inte få följa med på en utflykt. Flickor utsätts därtill i högre grad än pojkar för kränkningar som klassificerats som ”annat”.



**Figur 6: Andel av konstaterade kränkningar per kränkningstyp per kön**



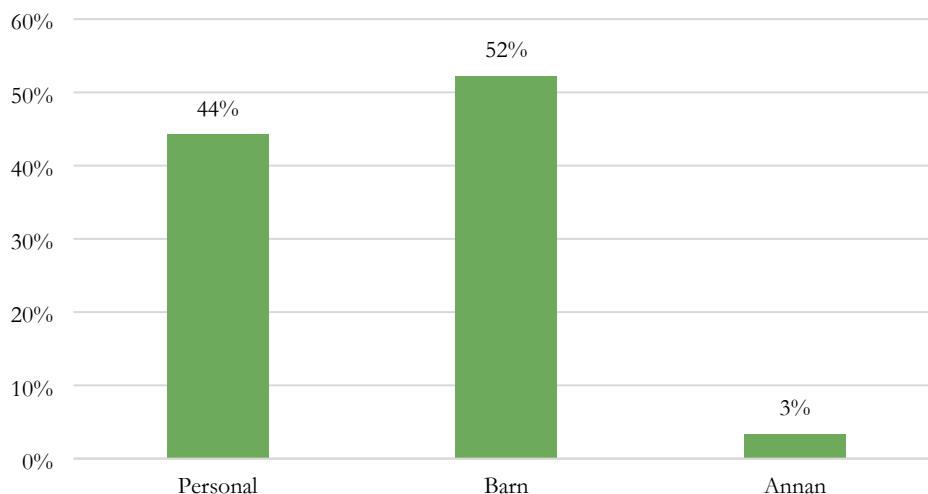
## Aktörer i konstaterade kränkningsärenden

I detta kapitel redovisas vem det är som utför kränkingshandlingen. Även analysen i detta kapitel baseras på de 88 ärenden där en kränkning har konstaterats.

Barn i förskolan kan utsättas för kränkande behandling av vuxna som barnet möter i eller nära anslutning till förskolan såväl personal som andra vuxna. Det finns ett absolut förbud för personal i förskolan att utsätta ett barn för kränkande behandling.<sup>5</sup> Barn kan även kränkas av andra barn. Dock behöver den som utsätter en person för kränkande behandling ha viss insikt i att det egna uppträdandet kan upplevas som kränkande. Ett sådant uppsåt är ofta svårt att bedöma när det gäller yngre barn<sup>6</sup>. Det utsatta barnets perspektiv är styrande i utredningen. Vidare, som presenterat ovan, vidtas åtgärder utifrån det utsatta barnets behov även i majoriteten av de fall där en kränkning ej konstateras.

### Andelen ärenden där personal är aktör har minskat

Av de 88 ärenden där en kränkning konstaterades under 2025 var barn den vanligaste aktören i över hälften av fallen, 52 procent (Figur 7). Detta markerar en förändring jämfört med 2024, då personal var den vanligaste aktören och stod för 62 procent av de konstaterade kränkningarna, medan barn stod för 36 procent. Under 2025 har andelen ärenden där personal varit aktör minskat till 44 procent, vilket motsvarar en nedgång med 18 procentenheter eller 31 färre fall. Kategorin ”Annan” i Figur 7 kan exempelvis vara vårdhandshavare, och fortsätter utgöra en jämnt liten andel av fallen, under 5 procent.



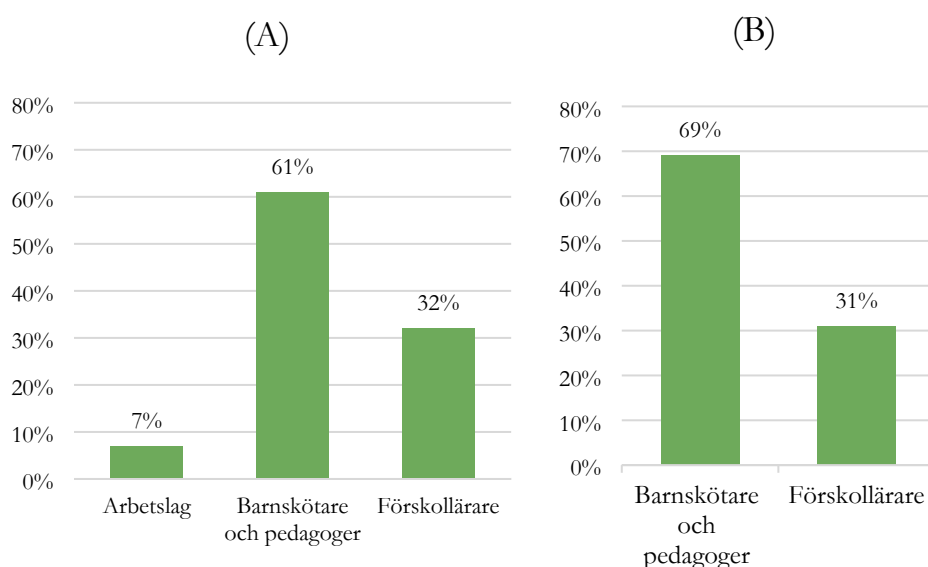
**Figur 7: Konstaterade kränkningar per aktör**

<sup>5</sup> 6 kap. 9§ skollagen

<sup>6</sup> Se prop. 2005/06:38, s. 136–137 och prop. 2007/08:95, s. 492–494

## Personalens yrkestitel påverkar inte risken för kränkning

I de ärenden där personal stått som aktör under 2025 framgår att barnskötare och pedagoger utgör en större andel än förskollärare, 61 procent jämfört med 32 procent (Figur 8; A). Fördelningen ligger dock på en nivå som speglar de olika yrkestitlarnas relativa storlek inom förskoleverksamheten i Malmö stad, 69 procent respektive 31 procent (Figur 8; B). Detta innebär att en högre representation i statistiken inte nödvändigtvis indikerar en ökad risk för kränkningar kopplat till en viss yrkestitel, utan snarare att barnskötare och pedagoger är fler till antal och därmed uppkommer i fler ärenden. Sammantaget är det alltså lika sannolikt att en förskollärare är aktör i ett ärende som en barnskötare eller pedagog.



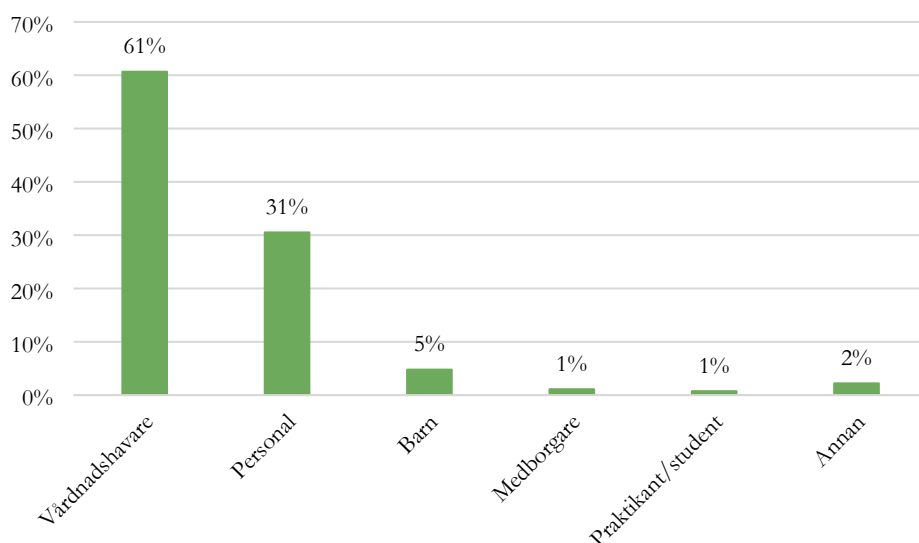
**Figur 8: A: Konstaterade kränkningar per yrkestitel, B: Andel heltidstjänster inom förskoleverksamheten per yrkeskategori 2024**

## Vem signalerar och vem upprättar anmälan

Denna del av rapporten är baseras på samtliga 272 inkomna anmälningar under 2025. Uppföljningen undersöker vem det är som givit signalen i de fall där anmälan upprättats, samt vem inom personalen som gjort anmälan till rektor.

### Signalen ges oftare från vårdnadshavare än personal

I de totalt 272 fall där anmälan om kränkande eller diskriminerande behandling mot barn har upprättats under 2025 har signalen till största del givits av vårdnadshavare (Figur 9).



**Figur 9: Andel inkomna anmälningar per aktör som givit signal**

### **Främst ledningsgrupp som upprättar en anmälan till rektor**

Personal som får signal om att ett barn kan ha utsatts för kränkande behandling i förskolan är skyldiga att anmäla detta till rektor. Uppföljningen visar att det i hög grad är personal inom ledningsgruppen som genomför dessa anmälningar, 63 procent, och därmed också upprättar en kränkingsanmälan (Tabell 1). Till ledningsgruppen räknas förste förskollärare, biträdande rektor och rektor. Av dessa är det framför allt de biträdande rektorerna som står för anmälningarna, i 38 procent av samtliga fall. Bland övrig personal, det vill säga barnskötare, pedagoger och förskollärare, är det främst förskollärare som anmäler till rektor. De står för 14 procent av de totala anmälningarna. För vidare diskussion, se avsnittet ”Tolkning av rapportens data” nedan.

**Tabell 1: De som upprättar en anmälan till rektor**

Titel	Antal	Procent
<b>Ledningsgrupp</b>	170	63%
<b>Personal</b>	75	28%
<b>Annan</b>	21	8%
<b>Ingen uppgift</b>	6	2%
<b>Totalt antal anmälningar</b>	<b>272</b>	<b>100%</b>

## Tolkning av rapportens data

Denna rapport ger en överblick över mönster och förändringar som framträder i kränkings- och diskrimineringsanmälningarna från 2025. Statistiken utgör ett kunskapsunderlag som analyseras vidare inom respektive förskolas och huvudmannens systematiska kvalitetsarbete. Nedan lyfts några delar ur rapporten för att illustrera detta.

I Figur 1 och 2 presenteras antal inkomna anmälningar över tid. Förändringar i anmälningsfrekvensen kan inte tolkas som ett direkt mått på vare sig kvalitet eller brister i verksamheten. Förändringar i statistiken kan bero på rapporteringskultur och rutiner vid den aktuella tidpunkten. En ökning av anmälningar kan exempelvis bero på att kränkningar faktiskt har blivit vanligare, men lika gärna på att personalens kännedom om rutiner har stärkts, att stödet för att rapportera har förbättrats, eller att en riktad insats har lett till en mer konsekvent dokumentation. På samma sätt kan en minskning av antalet anmälningar spegla en förbättrad situation eller en minskad benägenhet att rapportera. Därför är siffrorna i sig inte tillräckliga för att dra slutsatser om verksamhetens kvalitet. De behöver följas av en fördjupad analys i exempelvis den årliga lägesbedömningen, där de sätts i relation till annan kvalitativ och kvantitativ information.

I Figur 7 presenteras aktörer i konstaterade kränkingsärenden för 2025. Andelen ärenden där personal varit aktör har minskat med nära 20 procentenheter jämfört med föregående år. Detta är en betydande förändring som inte kan förklaras enbart utifrån statistiken. Förändringen kan ha olika orsaker, exempelvis lyckade förebyggande insatser, ändrade arbetssätt, förändringar i kultur eller rutiner eller andra organisatoriska faktorer.

Slutligen behöver både Figur 9, som visar fördelningen av anmälningar utifrån vem som initierat dem, och Tabell 1, som redovisar vilken aktör som upprättar anmälan till rektor, analyseras vidare. Uppgifterna visar att majoriteten av anmälningarna initieras av vårdnadshavare, samtidigt som det i två tredjedelar av samtliga inkomna anmälningar inte kan konstateras någon kränkning. Detta mönster kan indikera att nuvarande krav på dokumentation och anmälan av alla incidenter, utan utrymme för professionell bedömning i ett tidigt skede, riskerar att skapa en administration som inte står i proportion till allvaret i det inträffade.

Det framgår också att anmälningar till rektor framför allt upprättas av personal längre från barngruppen. Det är möjligt att personal i barngrupp i praktiken

informerar ledningsgruppen, och att ledningen utför den administrativa uppgiften att upprätta anmälan till rektor. En strikt tolkning av anmälningsskyldigheten för all personal skulle indikera att detta arbetssätt är avvikande från rutinen. Samtidigt skulle ett alternativt arbetssätt innebära att personal i barngrupp behöver avsätta tid från det pedagogiska uppdraget för att utföra administration.

I lagrådsremissen ”Tid för undervisningsuppdraget” (2026) föreslås att personalens anmälningsskyldighet ersätts med en informationsskyldighet. Förslaget syftar till att flytta fokus från personalens ansvar att anmäla till ansvaret att uppmärksamma och agera vid misstanke om kränkande behandling. Bakgrunden är att det konstaterats att anmälningsskyldigheten är svår att använda, samt att kraven i regelverket tar tid från förebyggande arbete och därmed riskerar verka kontraproduktivt mot målet att motverka kränkande behandling. Lagrådsremissen föreslår också att endast allvarliga eller upprepade kränkningar mellan barn ska anmälas, vilket kan förväntas minska antalet anmälningar. Syftet med lagrådsremissen är att förenkla hanteringen, minska det administrativa merarbetet och därigenom stärka möjligheterna att fokusera på huvuduppdraget och det förebyggande arbetet, samtidigt som korrekta och systematiska processer säkerställs. Utifrån resultaten i Figur 9 och Tabell 1 är det även möjligt att en sådan förändring bättre skulle spegla hur arbetet redan bedrivs i praktiken.

Sammantaget understryker exemplen att statistiken är ett viktigt stöd i kvalitetsarbetet, men att den bör tolkas i sitt sammanhang och kompletteras med fortsatt analys för att ge förståelse och en rättvisande bild av situationen. Detta görs framför allt inom ramen för rektors systematiska kvalitetsarbete.

## **Fortsatt utvecklingsarbete**

Inom ramen för förskolornas systematiska kvalitetsarbete pågår ett målinriktat arbete för att motverka kränkande- och diskriminerande behandling, samt arbete för att främja likabehandling. Det innebär att åtgärder inte endast genomförs efter en anmälan, utan även för att förebygga risker och förhindra att barn utsätts. Arbetet utgår från förskolans grunduppdrag enligt skollag, läroplan och andra styrande författningar.

Förskolenämnden beslutade 2026 om prioriterade områden i det övergripande arbetet och angav bland annat värdegrundsuppdraget som särskilt prioriterat

område<sup>7</sup>. För huvudmannens del handlar det framför allt om att säkerställa att förskolorna har förutsättningar att omsätta skollags- och läroplansuppdraget i mötet med barnen. Lägesbedömningen för 2025 fastslog att värdegrundsarbetet är ett särskilt angeläget område för huvudmannen att fortsatt prioritera. Rapporten lyfter kompetens hos den pedagogiska personalen samt förskolans styrning och ledning som en avgörande faktor i arbetet med värdegrundsuppdraget.

### **Ny digitaliserad ärendehantering från 2026**

I uppföljningen av diskriminerings- och kränkningsärenden 2024 framkom tydliga behov av att förenkla handläggningen och stärka möjligheterna att följa upp ärenden över tid. Motsvarande begränsande svårigheter har kvarstått även under 2025. Förvaltningens nuvarande analoga system för att ta emot och hantera anmälningar har varit tidskrävande och begränsande i både uppföljning samt överblick av pågående och avslutade ärenden. Systemet bidrar till en omfattande administrativ belastning både för personalen på förskolan och inom förvaltningen. I lagrådsremissen ”Tid för undervisningsuppdraget” (2026) beskrivs hur dagens utformning av anmälnings- och dokumentationsskyldigheten riskerar att flytta fokus från det professionella och förebyggande arbetet till formalia och rapportering. Enligt förslaget ägnar skolhuvudmän och rektorer ofta betydande tid åt administration i stället för att stödja trygghetsskapande arbete i verksamheten. Sammantaget innebär detta att både förvaltningens- och nationella analyser pekar i samma riktning: Omfattande administration riskerar att ta resurser och fokus från förskolans grunduppdrag samt prioriterat arbete såsom värdegrundsuppdraget.

Under 2026 införs ett digitalt verksamhetssystem för ärendehantering. Detta för att på ett mer ändamålsenligt och kontinuerligt sätt kunna säkerställa korrekt hantering och underlätta uppföljning av diskriminerings- och kränkningsärenden. Det digitala systemet för anmälnings- och ärendehantering kommer att möjliggöra en reell förskjutning från dokumentation till förebyggande arbete, uppföljning och pedagogiska insatser. När processen underlättas är det möjligt att anmälningsbenägenheten ökar, vilket gör det troligt att antalet inkomna ärenden ökar under 2026. Förändringen träder i kraft parallellt med utbildning i det nya systemet samt i processen som helhet.

I sammanställningen av diskriminerings- och kränkningsärenden för 2024 drogs slutsatsen att många ärenden inte hade avslutats korrekt i diariet när ärendeprocessen slutförts. Detta har åtgärdats under 2025. Vid tidpunkten för

---

<sup>7</sup> Förskoleförvaltningen, Nämndsbudget 2026

denna genomgång står endast 21 ärenden som fortsatt under beredning. I sammanställningen för 2024 var motsvarande antal 101.

Lagändringarna om kränkande behandling som presenteras i lagrådsremissen ”Tid för undervisningsuppdraget” föreslås träda i kraft 1 augusti 2026. Utöver redan nämnda förslag till ändringar är det även utredningens förslag att skyldigheten att informera, anmäla, utreda och åtgärda fall av kränkande behandling gäller om ett barn eller en elev anser sig ha blivit utsatt för kränkande behandling *i verksamheten*. Idag är skolhuvudmannens ansvar inte begränsat till sådana handlingar som har ägt rum under skoldagen utan det är tillräckligt att händelserna har samband med verksamheten. Personalens och rektorns skyldighet att anmäla trakasserier och sexuella trakasserier föreslås därtill flyttas från skollagen till diskrimineringslagen, men ändras inte i sak.

Dessa förändringar tillsammans med andra förändringar inom området kan påverka behov av fortsatt utvecklingsarbete för förvaltningen.